

PRIPRAVLJAVEC:



OBČINA MUTA
Glavni trg 17, 2366 Muta

PRIKAZ STANJA PROSTORA
TEKSTUALNI DEL

OBVEZNA PRILOGA K
OBČINSKEMU PROSTORSKEMU NAČRTU
OBČINE MUTA

Župan Občine Muta
Mirko Vošner

Muta, julij 2013, dopolnitev maj 2015 in januar 2018

IZDELOVALEC:



ZUM urbanizem planiranje, projektiranje d.o.o., Grajska ul. 7, 2000 Maribor
Štev. naloge: 13018

Direktorica Marinka Konečnik Kunst

PRIKAZ STANJA PROSTORA

OBVEZNA PRILOGA K OBČINSKEMU PROSTORSKEMU NAČRTU OBČINE MUTA

Izdelovalec:

ZUM urbanizem, planiranje, projektiranje d.o.o.



Nosilec naloge:

Jože Kos Grabar, univ. dipl. inž. geod.

Sodelavke in sodelavci:

Marinka Konečnik Kunst, univ. dipl. ekon.

mag. Katja Kerkez, dipl. ing. gr.

mag. Zoran Živec, univ. dipl. inž. str.

Vesna Polanc Marinič, univ. dipl. inž. arh.

Sebastijan Borko, univ. dipl. geog.

Jožica Motaln, tehn. ris.

Štev. naloge: 13018

Štev. pogodbe: 017/2013

na Muti in v Mariboru, julija 2013, dopolnitev maja 2015 in januarja 2018

PRIKAZ STANJA PROSTORA

OBVEZNA PRILOGA K OBČINSKEMU PROSTORSKEMU NAČRTU
OBČINE MUTA

TEKSTUALNI DEL

PREGLED VSEBINE:

1. Osnovni podatki za območje prostorskega akta
2. Bilance površin namenske in dejanske rabe
3. Bilance površin in sezname v zvezi z varstvenimi režimi
4. Opis kvalitete in opozoril o primernosti in zanesljivosti uporabe posameznih delov grafičnega dela prikaza stanja prostora
5. Viri za pripravo prikaza stanja prostora
6. Sestavni deli grafičnega dela prikaza stanja prostora

1. Osnovni podatki za območje prostorskega akta

Površina območja Občinskega prostorskega načrta Občine Muta (v nadaljevanju kratko: OPN), ki je **hkrati površina celotne občine**, znaša:

(a) glede na uradno mejo občine v registru prostorskih enot (GURS, stanje 10. 5. 2011): 38.770.843 m² (tj. 3877,08 ha);

(b) glede na mejo občine, usklajeno z zemljiško katastrskim prikazom (ZKP) na dan 8. 3. 2011: 38.902.673 m² (tj. 3890,27 ha).

Razlika med prvo in drugo površino je majhna in znaša – 131.830 m², tj. – 13,18 ha ali – 0,34 % od zgoraj navedene površine (a).

V pričujočem tekstualnem delu PSP je kot izhodišče za izračune oz. bilance površin v zvezi z namensko in dejansko rabo upoštevana zgoraj navedena površina pod (b), za izračune oz. bilance v zvezi z varstvenimi območji pa zgoraj navedena površina pod (a).

Število prebivalcev na območju Občine Muta je na dan 1. 1. 2013 znašalo **3457**, **gostota poselitve** pa je bila takrat **89,17 preb./km²**. Skupno **število gospodinjstev** na dan 1. 1. 2011 je bilo **1420**.

Na območju občine je **6 naselij** (mišljena so 'statistična oz. administrativna' naselja iz registra prostorskih enot).

IME NASELJA
Gortina
Mlake
Muta (Sp. in Zg.)
Pernice
Sv. Jernej nad Muto
Sv. Primož nad Muto

Število stavb na območju občine po podatkih katastra stavb z začetka 2011 je bilo **1874**, po podatkih iste vrste katastra po stanju z dne 28. 1. 2018 pa **1900**.

Skupno **število kmetijskih gospodarstev** v občini na dan 25. 12. 2010 je bilo **188**, kar je glede na število gospodinjstev v občini 13,3 % (za Slovenijo je v letih 2010–2011 znašal ta odstotek 13,2 %).

2. Bilanca površin namenske in dejanske rabe

V grafičnem delu PSP je prikazana namenska raba prostora (NRP), povzeta iz veljavnih občinskih prostorskih aktov (stanje aktov: julij 2013). Pri tem je NRP prikazana oz. v PSP povzeta tako, kakor je v teh prostorskih aktih (PA) najpodrobneje določena. Ker je ta določitev zapopadena v zvrstno in časovno heterogenih PA, so posledično tudi poimenovanja vrst NRP v njih heterogena. Spričo te okoliščine so bila pri pripravi PSP poimenovanja sorodnih vrst NRP, navedenih v veljavnih PA, smiselno poenotena. V okviru omenjenega poenotenja so bili uporabljeni pojmi za posamezne vrste NRP iz veljavnega pravilnika za pripravo OPN.

Bilanca površin glede na NRP v grafičnem delu PSP je navedena v dveh tabelah v nadaljevanju.

VRSTA NAMENSKE RABE PROSTORA	OZNAKA NAMENSKE RABE PROSTORA	POVRŠINA (ha)	ODSTOTEK OD POVRŠINE OBČINE (%)	UVRSTITEV V AGREGIRANO SKUPINO RABE PROSTORA ZA PRIMERJAVO Z DEJANSKO RABO ZEMLJIŠČ
osrednja območja centralnih dejavnosti	CU	11,14	0,29	3
druga območja centralnih dejavnosti	CD	4,73	0,12	3
območja proizvodnih dejavnosti – gospodarske cone	IG	5,51	0,14	3
območja proizvodnih dejavnosti – površine za industrijo	IP	28,62	0,74	3
območja okoljske infrastrukture	O	1,91	0,05	3
območja prometnih površin	P	18,9	0,49	3
stavbna zemljišča na območju razpršene poselitve ali gradnje	RG	115,35	2,97	3
območja stanovanj	S	16,47	0,42	3
območja stanovanj – stanovanjske površine	SS	45,04	1,16	3
stavbna zemljišča znotraj ureditvenih območij naselij	UON	21,5	0,55	3
pokopališča	ZK	2,01	0,05	3
druge urejene zelene površine	ZD	20,98	0,54	3
najboljša kmetijska zemljišča	K1	807,12	20,75	1
druga kmetijska zemljišča	K2	535,39	13,76	1
gozdna zemljišča	G	2151,39	55,30	2
celinske vode	VC	104,21	2,68	7
SKUPAJ	/	3890,27	100,00	/

V zvezi z zgoraj navedeno kategorijo "stavbna zemljišča na območju razpršene poselitve ali gradnje" (RG) je treba opozoriti, da ne predstavlja razpršene gradnje, kakor je ta opredeljena v Zakonu o prostorskem načrtovanju (ZPNačrt), pač pa gre pri tem za združeno kategorijo "razpršena poselitve in razpršena gradnja".

Agreirana bilanca površin za osnovne vrste NRP, izhajajoča iz zgornje tabele, je za potrebe primerjave z dejansko rabo zemljišč (DRZ) navedena v tabeli v nadaljevanju.

VRSTA (OSNOVNE) NAMENSKE RABE PROSTORA (agregirano za potrebe primerjave z dejansko rabo zemljišč)	UVRSTITEV V SKUPINO RABE PROSTORA ZA PRIMERJAVO Z DEJANSKO RABO ZEMLJIŠČ	POVRŠINA (ha)	ODSTOTEK OD POVRŠINE OBČINE (%)
KMETIJSKA ZEMLJIŠČA (najboljša in druga)	1	1342,51	34,51
GOZDOVI	2	2151,39	55,30
STAVBNA ZEMLJIŠČA ipd.	3	292,16	7,51
VODNA ZEMLJIŠČA	7	104,21	2,68
Skupaj:	/	3890,27	100,00

V nadaljevanju je prikazana bilanca površin, izhajajoča iz podatkov o dejanski rabi kmetijskih in gozdnih zemljišč (kratko: DRZ) za območje Občine Muta (MKGP, stanje 11. 4. 2013).

DEJANSKA RABA ZEMLJIŠČ	OZNAKA DEJANSKE RABE ZEMLJIŠČ	POVRŠINA (ha)	ODSTOTEK OD POVRŠINE OBČINE (%)	UVRSTITEV V AGREGIRANO SKUPINO RABE PROSTORA ZA PRIMERJAVO Z NAMENSKO RABO PROSTORA
Njiva	1100	209,27	5,38	1
Hmeljišče	1160	26,91	0,69	1
Trajne rastline na njivskih površinah	1180	11,05	0,27	1
Rastlinjak	1190	0,24	0,01	1
Vinograd	1211	0,01	0,01	1
Intenzivni sadovnjak	1221	0,28	0,01	1
Ekstenzivni oz. travniški sadovnjak	1222	48,99	1,26	1
Ostali trajni nasadi	1240	0,02	0,01	1
Trajni travnik	1300	899,27	23,12	1
Kmetijsko zemljišče v zaraščanju	1410	41,06	1,06	1
Drevesa in grmičevje	1500	32,55	0,84	1
Neobdelano kmetijsko zemljišče	1600	5,21	0,13	1
Kmetijsko zemljišče, poraslo z gozdnim drevjem	1800	7,92	0,20	1
Gozd	2000	2330,86	59,91	2
Pozidano in sorodno zemljišče	3000	191,69	4,92	3
Odprto zemljišče brez ali z nepomembnim rastlinskim pokrovom	6000	0,68	0,02	4
Voda	7000	84,26	2,16	7
SKUPAJ	/	3890,27	100,00	/

VRSTA DEJANSKE RABE ZEMLJIŠČ (agregirano za potrebe primerjave z namensko rabo prostora)	UVRSTITEV V AGREGIRANO SKUPINO RABE PROSTORA ZA PRIMERJAVO Z NAMENSKO RABO PROSTORA	POVRŠINA (ha)	ODSTOTEK OD POVRŠINE OBČINE (%)
kmetijska zemljišča	1	1282,72	32,98
gozd	2	2330,86	59,91
pozidana in sorodna zemljišča	3	191,69	4,92
ostala zemljišča	4	0,68	0,02
vode	7	84,32	2,17
Skupaj:	/	3890,27	100,00

V nadaljevanju je prikazana primerjalna tabela z agregiranimi in zvrstno primerljivimi podatki o površinah osnovne namenske rabe prostora (NRP) in osnovne dejanske rabe zemljišč (DRZ).

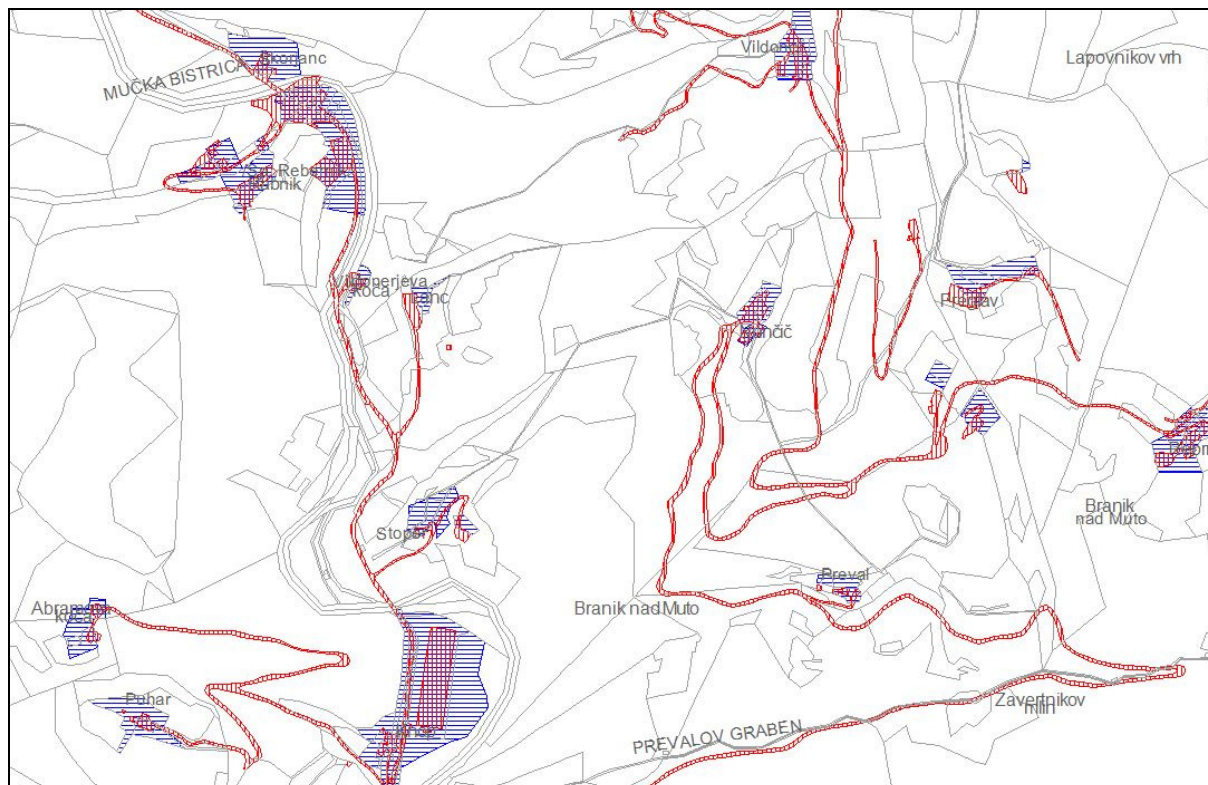
VRSTA RABE PROSTORA	AGREGIRANA SKUPINA RABE PROSTORA	NAMENSKA RABA PROSTORA (NRP) – POVRŠINA (ha)	DEJANSKA RABA ZEMLJIŠČ (DRZ) – POVRŠINA (ha)	RAZLIKA NRP – DRZ (ha)
KMETIJSKA ZEMLJIŠČA	1	1342,51	1282,72	59,79
GOZDOVI	2	2151,39	2330,86	-179,47
STAVBNA ZEMLJIŠČA / POZIDANA ZEMLJIŠČA	3	292,16	191,69	100,47
OSTALA ZEMLJIŠČA	4	0,00	0,68	-0,68
VODNA ZEMLJIŠČA / VODE	7	104,21	84,32	19,89
Skupaj:	/	3890,27	3890,27	0,00

Zgoraj ugotovljene razlike v osnovni namenski (NRP) in dejanski (DRZ) rabi prostora oz. zemljišč si lahko pojasnimo na naslednji način:

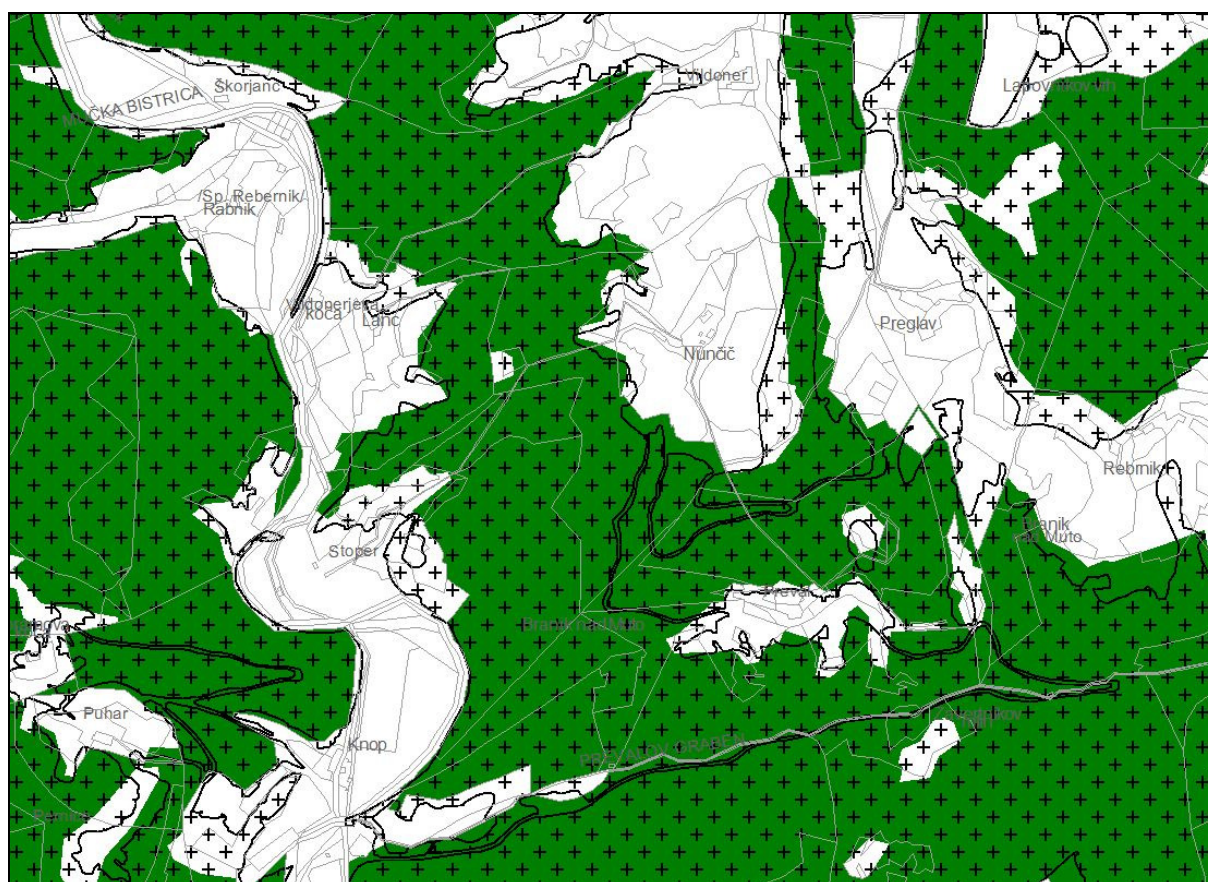
- razlika glede kmetijskih in gozdnih zemljišč izhaja povečini iz pojava zaraščanja kmetijskih zemljišč, delno pa tudi iz tega, ker so v evidenci DRZ med kmetijska zemljišča všteta tudi zemljišča, ki so delno porasla z gozdnim drevjem;
- razliko glede stavbnih oz. pozidanih zemljišč si lahko pojasnimo s tem, da nekatera plansko opredeljena stavbna zemljišča (še) niso pozidana in da nižje kategorizirane ter nekategorizirane ceste in poti v NRP in DRZ niso zapopadene na primerljiv način;
- delno si lahko nekatere razlike pojasnimo tudi z različnimi kriteriji ('metodologijo') za uvrstitev zemljišč v eno ali drugo osnovno skupino rabe (to velja npr. za skupino "ostala zemljišča").

Zgoraj omenjene razlike med dejansko in namensko rabo so v grafičnem delu prikaza stanja prostora prikazane za območja razlik, ki so večja od 5000 m².

V zvezi z razlikami med NRP in DRZ so potrebna dodatna pojasnila. Ta se ne nanašajo samo na v grafičnem delu PSP prikazane razlike (površinsko večje od 5000 m²), pač pa tudi na površinsko manjše razlike. Te so ilustrativno prikazane na dveh slikah v nadaljevanju.



Prikaz razlik med namensko in dejansko rabo za (planska) stavbna zemljišča (označena z vodoravno modro šrafuro) in (dejanska) pozidana zemljišča (označena s pokončno rdečo šrafuro)



Prikaz razlik med namensko in dejansko rabo za (planska) gozdna zemljišča (obarvana temno zeleno) in (dejanska) gozdna zemljišča (črno obrobljena in šrafirana)

Na zgornjih dveh slikah prikazane razlike med NRP in DRZ so posledica tako tehničnih kot vsebinskih razlogov.

Tehnični razlogi za položajna razhajanja NRP-DRZ koreninijo v geodetski podlagi obeh grafično-podatkovnih slojev. Medtem ko meje območij iz NRP 'temeljijo' na zemljiško katastrskem prikazu (ZKP), so meje območij iz DRZ nastale na osnovi topografske geodetske podlage (digitalni ortofoto načrti). Kot je znano, položajno ti dve geodetski podlagi nista usklajeni in posledično to velja za vse grafično-podatkovne sloje, ki nastajajo na njuni osnovi. V hribovitih predelih so lahko omenjena položajna razhajanja v splošnem dokaj velika (približno 5 m do 15 m), v nižinskih predelih so običajno med približno 2 in 5 m.

Vsebinski razlogi za razlike med NRP in DRZ so naslednji:

- NRP prikazuje planirano 'stanje' v času njegovega sprejema (leto 2000 in kasnejše parcialne spremembe), naknadno pa je prišlo do novih posegov v prostor oz. sprememb v prostoru (gradnja cest, poti, zaraščanje kmetijskih zemljišč...);
- NRP ne vključuje posameznih stavb, ki stojijo v razpršeno pozidanem delu občinskega prostora;
- dejanska raba med pozidana zemljišča ponekod neustrezno vključuje tudi začasne objekte in objekte, ki nimajo zidanih temeljev;
- NRP ne opredeljuje ustrezno cest, vodnih zemljišč in območja hidroelektrarne Vuzenica, ker te v času priprave in sprejema plana v letu 2000 (in ob kasnejših spremembah plana) niso bile ustrezno evidentirane oz. takrat niso bile posredovane občini kot predlog za spremembo NRP (tj. za 'ažuriranje' planskega stanja);
- pri pripravi dejanske rabe zemljišč je mestoma prišlo do napak ali netočnosti (npr. spričo neustrezne generalizacije oz. preširoke zamejitve območja pozidanih površin, priključitve necestnega ali cestno-obrobnega strmega zemljišča k cesti ipd.).

Spričo zgoraj omenjenega ni možno dejanske rabe zemljišč brezrezervno oz. nekritično upoštevati pri vrednotenju ustreznosti (delov) namenske rabe prostora po planu iz leta 2000 (in ob naknadnih spremembah).

3. Bilance površin in sezname v zvezi z varstvenimi režimi

V grafičnem delu prikaza stanja prostora so prikazana tudi varstvena, zavarovana, degradirana, ogrožena in druga območja s posebnim pravnim režimom, vzpostavljenim na podlagi predpisov. V nadaljevanju so v zvezi z njimi navedene bilance površin in ustrezni sezname.

Eno vodovarstveno območje (VVO), ki se nahaja na območju Občine Muta, je opredeljeno v odloku:

- Odloku o varstvu vira pitne vode Gnamuš – Občina Radlje ob Dravi (MUV, št. 14/00).

Velika večina tega vodovarstvenega območja, ki je po zgoraj navedenem odloku opredeljeno kot »ožji varstveni pas«, se sicer nahaja na teritoriju sosednje Občine Radlje ob Dravi, na območju Občine Muta pa je le njegov majhen del. V sosednji Občini Radlje ob Dravi je tudi vodni vir (območje zajema – najožji varstveni pas), ki ga dotično vodovarstveno območje ščiti.

VODOVARSTV.	REŽIM_ID	VGO_IME	POVRŠINA (ha)	DELEŽ OBČINSKEGA TERITORIJA (%)
1.004	2	MARIBOR	0,80	0,02 %

Naravne vrednote na območju občine so opredeljene v naslednjih aktih:

- Uredba o posebnih varstvenih območjih (območjih Natura 2000) (Ur. l. RS, št. 49/04, 110/04, 59/07, 43/08, 8/12, 33/13, 35/13 – popr., 39/13 – odl. US, 3/14 in 21/16));
- Uredba o ekološko pomembnih območjih (Ur. l. RS, št. 48/04, 33/13 in 99/13);
- Pravilnik o določitvi in varstvu naravnih vrednot (Ur. l. RS, št. 111/04, 70/06, 58/09, 93/10 in 23/15).

Natura 2000:

KODA OBMOČJA	IME OBMOČJA	SKUPINA	POVRŠINA OBMOČJA (ha) ZNOTRAJ OBČINE	DELEŽ OBČINSKEGA TERITORIJA (%)
SI3000337	Zahodni Kozjak	pSCI, SCI	738,18	19,04
SI3000172	Zgornja Drava s pritoki	pSCI, SCI	277,73	7,16
(Skupaj)	/	/	1015,91	26,20

Ekološko pomembna območja (EPO): (opomba: zaradi spremenjene zamejitve območij so bili spodnji podatki maja 2015 posodobljeni, enako zaris območij EPO v grafičnem delu PSP)

ID	IME OBMOČJA	POVRŠINA OBMOČJA (ha) ZNOTRAJ OBČINE	DELEŽ OBČINSKEGA TERITORIJA (%)
41.400	Kobansko	1.847,37	47,65
43.500	Košenjok	448,59	11,57
44.300	Zgornja Drava	414,30	10,69
(Skupaj)	/	2710,26	69,91

Naravne vrednote – pojavi območnega značaja:

EVIDSTEV	IME	KRATKA OZNAKA	ZVRST	POMEN	POVRŠINA OBMOČJA (ha) ZNOTRAJ OBČINE	DELEŽ OBČINSKEGA TERITORIJA (%)
194	Mučka Bistrica – soteska	Soteska Mučke Bistrice, levega pritoka Drave, zahodno od Mute	geomorf, hidr	lokalni	18,32	0,47
4.398	Mučka Bistrica – nahajališče mineralov in rastišče redke flore	Bakrova mineralizacija v amfibolitu ter rastišče endemične flore ob Mučki Bistrici, levem pritoku Drave, severozahodno od Mute	geol, bot	državni	0,55	0,00
6.706	Ribičje	Otok na Dravi, jugozahodno od Mute	bot, zool	državni	8,08	0,21
6.707	Vud	Levi pritok Mučke Bistrice, severozahodno od Mute	geomorf, bot, hidr, geol	državni	12,01	0,31
6.731	Dobrava – nasad dreves	Nasad dreves pri drevesnici Omorika na Dobravi, jugozahodno od Mute	onv	lokalni	0,68	0,00
6.732	Zgornja Muta – park	Šolski park v Zgornji Muti, južno od Mute	onv	lokalni	0,26	0,00
7.330	Košenjok – Kozji vrh	Ovršje Košenjaka in Kozjega vrha, severno od Dravograda	zool	lokalni	177,68	4,57

EVIDSTEV	IME	KRATKA OZNAKA	ZVRST	POMEN	POVRŠINA OBMOČJA (ha) ZNOTRAJ OBČINE	DELEŽ OBČINSKEGA TERITORIJA (%)
7.571	Bricnikov potok	Levi pritok Drave, vzhodno od Mute	hidr	lokalni	3,51	0,09
(Skupaj)	/	/	/	/	221,09	5,65

Naravne vrednote – pojavi točkovnega značaja:

EVIDSTEV	IME	ZVRST	POMEN
21	lžekove lipe	drev	državni
6708	Sedelnikov slap	geomorf, hidr	lokalni
6709	Branik nad Muto – lipe	drev	državni
6712	Pernice – lipa	drev	lokalni
6713	Podlipje – lipa 1	drev	lokalni
6714	Podlipje – lipa 2	drev	lokalni
6715	Primoževa lipa 2	drev	državni
6717	Spodnja Gortina – lipa	drev	lokalni
6718	Zavertnikova lipa	drev	lokalni
6719	Zgornja Muta – lipa	drev	lokalni
6722	Pipejeve bukve	drev	lokalni
6724	Spodnja Muta – jesen	drev	državni
6729	Glavarjeva smreka	drev	lokalni

Zavarovana območja

Tovrstnih območij za področje naravnih vrednot (ohranjanja narave) na območju Občine Muta ni.

Življenjski prostor rjavega medveda

V zvezi s varstvenimi območji oz. režimi, ki imajo naravovarstveno obeležje, je treba omeniti še to, da je celotno območje občine uvrščeno v "življenjski prostor rjavega medveda", in sicer v območje z oznako 4 , tj. "območje izjemne prisotnosti medveda v Sloveniji". To območje v grafičnem prikazu varstvenih območij oz. režimov ni prikazano, ker zajema celotno območje občine.

Gozdovi

Varovalni gozdovi na območju občine so v grafični del prikaza stanja prostora povzeti po podatkih:
 – Uredbe o varovalnih gozdovih in gozdovih s posebnim namenom (Ur. l. RS, št. 88/05, 56/07, 29/09, 91/10, 1/13 in 39/15).

Varovalni gozdovi:

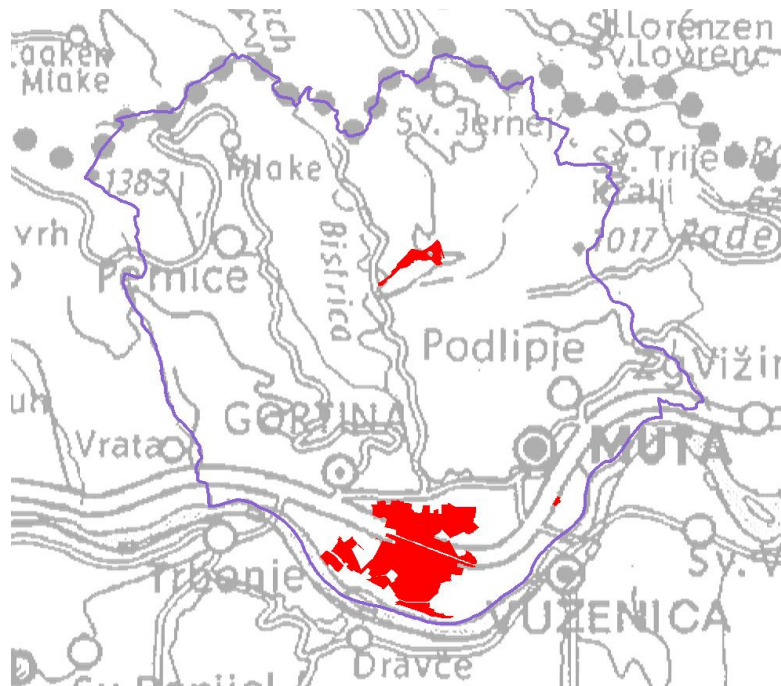
FEATID	KLJUČ	POVRŠINA (ha)	DELEŽ OBČINSKEGA TERITORIJA (%)
431	11070	5,34	0,14
432	11071	3,54	0,09
433	11072	9,22	0,24
434	11073	0,79	0,02
435	11074	5,53	0,14
436	11075	3,87	0,10
(Skupaj)	/	28,29	0,73

Gozdov s posebnim namenom oz. gozdnih rezervatov po zgoraj navedeni uredbi na območju Občine Muta ni.

Požarno ogroženi gozdovi:

Informativno so samo v besedilnem delu PSP navedene tudi informacije o požarno ogroženih gozdovih na območju Občine Muta. Ti sicer niso opredeljeni s kakšnim posebnim predpisom (uredba ipd.), temveč na podlagi strokovne podlage Zavoda za gozdove Slovenije (stanje v juliju 2013).

Na območju občine je skupno 161,82 ha požarno ogroženih gozdov, ki se nahajajo na dveh lokacijah: največji kompleks tovrstnih gozdov je na Dobravi, drugi je zahodno od Sv. Primoža nad Muto, tretji, najmanjši pa je v južnem delu občinskega središča (glej sliko v nadaljevanju).



Prikaz požarno ogroženih gozdov (rdeča območja) na teritoriju Občine Muta (vir: Zavod za gozdove Slovenije, julij 2013)

Kulturna dediščina

Za področje kulturne dediščine so v grafičnem delu prikaza stanja prostora prikazani podatki iz Registra nepremične kulturne dediščine (stanje na dan 12. 1. 2018), ki so obenem navedeni v spodnji preglednici.

EŠD	IME	REŽIM	TIP DEDIŠČINE	OBSEG
680	Muta – Cerkev sv. Janeza Krstnika	spomenik	sakralna stavbna dediščina	objekt
680	Muta – Cerkev sv. Janeza Krstnika	vplivno območje spomenika	sakralna stavbna dediščina	objekt
3034	Sveti Jernej nad Muto – Cerkev sv. Jerneja	spomenik	sakralna stavbna dediščina	objekt
3034	Sveti Jernej nad Muto – Cerkev sv. Jerneja	vplivno območje spomenika	sakralna stavbna dediščina	objekt
3198	Muta – Cerkev sv. Marjete	spomenik	sakralna stavbna dediščina	objekt
3198	Muta – Cerkev sv. Marjete	vplivno območje spomenika	sakralna stavbna dediščina	objekt
3199	Muta – Cerkev sv. Petra	spomenik	sakralna stavbna dediščina	objekt
3199	Muta – Cerkev sv. Petra	vplivno območje spomenika	sakralna stavbna dediščina	objekt
3200	Sveti Primož nad Muto – Cerkev sv. Primoža in Felicijana	spomenik	sakralna stavbna dediščina	objekt
3200	Sveti Primož nad Muto – Cerkev sv. Primoža in Felicijana	vplivno območje spomenika	sakralna stavbna dediščina	objekt
3201	Gortina – Cerkev sv. Štefana	spomenik	sakralna stavbna dediščina	objekt
3223	Pernice – Cerkev sv. Simona in Jude	spomenik	sakralna stavbna dediščina	objekt
3223	Pernice – Cerkev sv. Simona in Jude	vplivno območje spomenika	sakralna stavbna dediščina	objekt
7528	Muta – Rimska cesta	spomenik	arheološka dediščina	objekt
7870	Muta – Arheološko najdišče Sv. Marjeta	spomenik	arheološka dediščina	območje
8132	Spodnja Gortina – Arheološko najdišče Belo mesto	spomenik	arheološka dediščina	območje
8139	Muta – Grad Muta	spomenik	arheološka dediščina	objekt
8155	Muta – Znamenje ob cesti na Zgornji Muti	spomenik	sakralna stavbna dediščina	objekt
8156	Muta – Znamenje v Obrtni ulici	spomenik	sakralna stavbna dediščina	objekt

EŠD	IME	REŽIM	TIP DEDIŠČINE	OBSEG
8157	Muta – Figuralno znamenje sv. Janeza Nepomuka	spomenik	sakralna stavbna dediščina	objekt
8158	Pernice – Obromova kapelica	dediščina	sakralna stavbna dediščina	objekt
8187	Muta – Trotnarjeva bajta	spomenik	profana stavbna dediščina	objekt
8220	Pernice – Grobišče borcev Lackovega odreda	spomenik	memorialna dediščina	objekt
8231	Pernice – Spomenik na grobu borcev Lackovega odreda	spomenik	memorialna dediščina	objekt
8232	Muta – Vodni stolp	spomenik	profana stavbna dediščina	objekt
14159	Pernice – Župnijsko središče	dediščina	sakralno profana stavbna ded.	območje
18041	Muta – Župnišče	spomenik	profana stavbna dediščina	objekt
18042	Muta – Graščina Kienhofen	spomenik	profana stavbna dediščina	objekt
18044	Muta – Hiša Glavni trg 27	dediščina	profana stavbna dediščina	objekt
18045	Muta – Hiša Glavni trg 22	dediščina	profana stavbna dediščina	objekt
18076	Sveti Jernej nad Muto – Župnijsko središče	dediščina	sakralno profana stavbna ded.	območje
18077	Sveti Primož nad Muto – Žavcerjeva kajža	spomenik	profana stavbna dediščina	objekt
22218	Muta – Trško jedro Spodnja Muta	dediščina	naselbinska dediščina	območje
22219	Mlake – Lipnikov mlin	spomenik	profana stavbna dediščina	objekt
24210	Pernice – Kašča pri Zgornjem Reberniku	spomenik	profana stavbna dediščina	objekt
24214	Sveti Primož nad Muto – Rjavčeva kajža	spomenik	profana stavbna dediščina	objekt
24265	Sveti Primož nad Muto – Kašča pri Poltniku	spomenik	profana stavbna dediščina	objekt
24267	Mlake – Domačija Planšak	dediščina priporočilno	profana stavbna dediščina	skupina objektov
25553	Gortina – Svečkova kapelica	dediščina	sakralna stavbna dediščina	objekt
25554	Mlake – Hermanova kapelica	dediščina	sakralna stavbna dediščina	objekt

EŠD	IME	REŽIM	TIP DEDIŠČINE	OBSEG
25555	Muta – Hartlnova kapelica	dediščina	sakralna stavbna dediščina	objekt
25556	Sveti Jernej nad Muto – Rebernikova kapelica	dediščina	sakralna stavbna dediščina	objekt
25557	Sveti Primož nad Muto – Dajčmanova kapelica	spomenik	sakralna stavbna dediščina	objekt
25739	Gortina – Kapelica ob cesti na Muto	spomenik	sakralna stavbna dediščina	objekt
28718	Pernice – Modrejeva kajža	dediščina priporočilno	profana stavbna dediščina	objekt
28728	Pernice – Župnišče	spomenik	profana stavbna dediščina	objekt
28729	Sveti Jernej nad Muto – Župnišče	spomenik	profana stavbna dediščina	objekt
28911	Muta – Arheološko najdišče Turnerjeva skala	spomenik	arheološka dediščina	območje

Pretežni del zgoraj navedene kulturne dediščine je razglašen za kulturni spomenik lokalnega pomena z naslednjim odlokom Občine Muta:

- Odlok o razglasitvi kulturnih spomenikov lokalnega pomena (Medobčinski uradni vestnik, števil. 11/15).

Zaradi potrebe po celovitosti prikaza varstvenih in njim sorodnih območij so v grafični del prikaza stanja prostora vključena tudi naslednje območja:

- **območja veljavnih prostorskih aktov izvedbenega značaja;**
- **varovalni pasovi obstoječih in načrtovanih elektroenergetskih vodov – daljnovodov (20 kV);**
- **nekatera varstvena območja oz. območja z varstvenim značajem, ki so opredeljena v veljavnih prostorskih planskih aktih občine,** in sicer (1) poplavno območje – kota porušitvenega vala HE Golica – Koralpe ali kota poplavnega vala pri poružitvi pregrad na HE Dravograd in HE Vuzenica; (2) območje botančnega vrta.

Podrobnejši podatki o navedenem v zgornji prvi in drugi alineji so v nadaljevanju.

Veljavni prostorski akti izvedbenega značaja

Občinski prostorski akti (stanje junij 2013; zadnji pregledani MUV je števil. 12/13):

OZNAKA AKTA V GRAF. PRIKAZU	NAZIV ODLOKA O PROSTORSKEM AKTU	OBJAVA V MUV, števil.
1	Odlok o zazidalnem načrtu Flisova – Muta	8/88 in 15/06
2	Odlok o spremembah ni dopolnitvah Odloka o prostorskih ureditvenih pogojih za naselje Muta v Občini Muta (uradno prečiščeno besedilo)	15/06 – UPB, 9/12 – obvez. razl. in 9/13 – razvelj. obvez. razl.
3	Odlok o občinskem podrobnem prostorskem načrtu za naselje SE 3 – Ob polju Zgornja Muta v Občini Muta	18/08 in 9/13

Preostali del teritorija občine urejajo Prostorski ureditveni pogoji v občini Radlje ob Dravi (MUV, štev. 8/88, 9/91 8/11 in 8/11 – obvez. razl.), ki pa v grafičnem delu PSP niso prikazani.

Državni prostorski akti (stanje februar 2017):

Na območju Občine Muta po stanju iz februarja 2017 ni (delov) območij veljavnih državnih prostorskih aktov izvedbenega značaja, prav tako tudi ne takšnih, ki bi bili v pripravi.

Varovalni pasovi in koridorji (pomembnejših) vodov gospodarske javne infrastrukture

Spričo prostorskih omejitev, ki jih predstavljajo zlasti longitudinalni objekti oz. vodi gospodarske javne infrastrukture, so v grafičnem delu prikaza stanja prostora vrisani varovalni pasovi za pomembnejšo gospodarsko infrastrukturo, in sicer konkretno za:

– obstoječe in načrtovane srednjenapetostne (distribucijske) dajnovode (20 kV) (varovalni pas širine 2 x 10 m).

V nadaljevanju so navedeni podatki o širini varovalnih ipd. pasov nekaterih vrst oz. objektov infrastrukture.

Varovalni pas se meri od zunanega roba cestnega sveta in je na vsako stran državne ceste širok:

- pri glavnih cestah 25 m,
- pri regionalnih cestah 15 m,
- pri državnih kolesarskih poteh 5 m.

Varovalni pas občinske cest, ki se meri od zunanega roba cestnega sveta, znaša na vsako stran občinske ceste največ:

- pri lokalnih cestah 5 m,
- pri javnih poteh 3 m,
- pri občinskih kolesarskih poteh 2 m.

Če ni s posebnimi predpisi določeno drugače, znaša varovalni pas posameznih objektov gospodarske javne infrastrukture na vsaki strani objekta oz. voda:

- žičnice, ki pozimi deluje kot vlečnica: 5 m, merjeno od osi nosilne oziroma vlečne vrvi;
- nadzemni večsistemski daljnovod nazivne napetosti od 1 kV do vključno 20 kV: 10 m; nadzemni vod nazivne napetosti do vključno 1 kV: 1,5 m; nadzemni kabelski sistem nazivne napetosti od 1 kV do vključno 20 kV: 1 m – vse merjeno od osi skrajnih vodov;
- transformatorska postaja srednje napetosti 0,4 kV: 2 m;
- plinovodno omrežje zemeljskega plina: prenosni plinovod 65 m, distribucijski plinovod 5 m, merjeno na vsako stran od osi voda;
- vodovoda, kanalizacije, toplovoda oziroma vročevoda, voda, namenjenega elektronsko komunikacijskim storitvam, vključno s kabelskim razdelilnim sistemom in drugih vodov, ki služijo določeni vrsti gospodarske javne službe lokalnega pomena oziroma so v javno korist, razen priključkov nanje: 3 m, merjeno od osi posameznega voda, če drug predpis ne določa drugače.

Potresna nevarnost

Na koncu poglavja o varstvenih območjih velja omeniti še uvrščenost občinskega teritorija v **cono potresne intenzitete**, kar v grafičnem delu PSP sicer ni posebej prikazano. Razlog za to je v tem, ker se celoten teritorij občine nahaja znotraj VII. stopnje potresne intenzitete (intenziteta EMS). To velja za povratno dobo 475 let, kar ustreza 90 % verjetnosti, da ta stopnja oz. vrednost v 50 letih v primeru morebitnih potresov ne bo presežena.

4. Opis kvalitete in opozoril o primernosti in zanesljivosti uporabe posameznih delov grafičnega dela prikaza stanja prostora

V grafičnem in tekstualnem delu prikaza stanja prostora so upoštevani podatki in informacije, ki so bili izdelovalcu prikaza stanja prostora (PSP) za del tematik na voljo okvirno junija 2013, za drugi del tematik pa maja 2015 oz. januarja 2018.

Po izdelavi OPN bodo sprejeti akti, ki bodo uveljavili dodatna ali pa spremenjena območja varstvenih režimov, kakor so prikazani v priloženem grafičnem delu PSP (npr. sprejem odlokov o novih prostorskih aktih izvedbenega značaja ipd.). To okoliščino je potrebno pri uporabi besedilnega in grafičnega dela PSP vse do ustreznih dopolnitve PSP upoštevati.

V zvezi s položajno natančnostjo podatkov, ki so prikazani v grafičnem delu PSP, je treba upoštevati dvoje:

- položajno natančnost uporabljene geodetske podlage;
- položajno natančnost v PSP prikazanih 'vsebinskih' podatkov.

V zvezi s položajno natančnostjo uporabljene geodetske podlage, tj. zemljiško katastrskega prikaza (ZKP, 8. 3. 2011) in katastra stavb (28. 1. 2018), je treba opozoriti na njuno (manjšo ali večjo) položajno nekoïncidenco, izhajajočo iz različno natančnih postopkov evidentiranja podatkov v njiju. Medtem ko izhaja kataster stavb iz merskih metod, ki zagotavljajo relativno dobro položajno natančnost podatkov (do 1 m, kar pomeni 0,2 mm na izrisih v merilu 1 : 5000), pa to ne velja za zemljiško katastrski prikaz. Za slednjega velja, da je položajna natančnost dokaj heterogena in se razlikuje od ene do druge katastrske občine. Tako je položajna natančnost, ocenjena na podlagi zemljiškokatastrskih točk, na območju k. o. Pernice 10,27 m, na območju k. o. Branik 12,31 m, na območju k. o. Podlipje 5,12 m, na delu območja k. o. Sp. Muta (izmera 1 : 2880!) 6,22 m, na delu območja k. o. Zg. Muta (izmera 1 : 2880!) 1,69 m itd.

Tudi za položajno natančnost prikazanih 'vsebinskih' podatkov grafičnega dela PSP velja, da je notranje heterogena. Položajna natančnost posameznih sestavin grafičnega dela PSP je seveda pogojena z izvirno položajno natančnostjo evidentiranih podatkov. Tako so v splošnem podatki o trasah elektronsko komunikacijskih vodov položajno natančnejši od podatkov o vodovodih, ki se nahajajo v hribovitih predelih občine.

Podatki o mejah območij Natura 2000 in ekološko pomembnih območij so položajno dokaj 'generalizirani' in je v samih uredbah o teh območjih navedeno, da jih je treba položajno izboljšati.

Podatki o dejanski rabi prostora in manjši del podatkov o območjih nepremične kulturne dediščine je bil opredeljen na podlagi topografske geodetske podlage (DOF ali TTN5) in zato pri prikazu na ZKP nujno pride do 'položajnega zamika', ki je značilen že za položajno nekoïncidenco med ZKP in topografskimi geodetskimi podlagami.

Nekatere sestavine grafičnega dela PSP (npr. načrtovani plinovod) so bile privzete iz kartografskega dela občinskega prostorskega planskega akta v M 1 : 25.000 in je zato njihova položajna natančnost pri prikazu v merilu 1 : 5000 temu ustrezna (tj. položajno 'groba').

5. Viri za pripravo prikaza stanja prostora

Meja občine:

- Register prostorskih enot, GURS, 10. 5. 2011;

Meja države:

- Register prostorskih enot, GURS, 2. 9. 2016;

Število prebivalcev:

- Statistični urad RS, SI-STAT podatkovni portal; http://pxweb.stat.si/pxweb/Database/Dem_soc/Dem_soc.asp, podatki pridobljeni dne 30. 7. 2013;

Naselja:

- Statut občine Muta (uradno prečiščeno besedilo), MUV, šte. 15/12;

Število gospodinjstev:

- Statistični urad RS, SI-STAT podatkovni portal; http://pxweb.stat.si/pxweb/Database/Dem_soc/Dem_soc.asp, podatki pridobljeni dne 30. 7. 2013;

Stavbe, zemljiško katastrski prikaz, register zemljepisnih imen:

- Kataster stavb, GURS, 28. 1. 2018;
- zemljiško katastrski prikaz, GURS, 8. 3. 2011;
- register zemljepisnih imen (REZI5), GURS, 7. 3. 2011;

Dejanska raba kmetijskih in gozdnih zemljišč

- spletna stran MKO, <http://rkg.gov.si/GERK/>; stanje 11. 4. 2013;

Kmetijska gospodarstva:

- spletna stran MKGP, http://rkg.gov.si/GERK/Za_OB/; stanje 25. 12. 2010;

Vodovarstvena območja in naravne vrednote:

- spletni portal ARSO, <http://gis.arso.gov.si/>; stanje 22. 7. 2013 in 30. 5. 2015;

Varovalni gozdovi:

- Uredba o varovalnih gozdovih in gozdovih s posebnim namenom (Ur. list RS, št. 88/05, 56/07, 29/09, 91/10, 1/13, 39/15); spletna stran Zavoda za gozdove Slovenije; <http://www.zgs.gov.si/slo/gozdovi-slovenije/o-gozdovih-slovenije/varovalni-gozdovi/index.html>; podatki dostopni 30. 7. 2013 in 31. 1. 2018;

Požarno ogroženi gozdovi:

- spletna stran Zavoda za gozdove Slovenije, <http://www.zgs.gov.si/slo/gozdovi-slovenije/o-gozdovih-slovenije/pozarno-ogrozeni-gozdovi/index.html>; podatki dostopni dne 20. 7. 2013;

Kulturna dediščina in kulturni spomeniki:

- Pravni režimi varstva kulturne dediščine (eVrD), Register nepremične kulturne dediščine (Rkd), Ministrstvo za kulturo, stanje na dan 12. 1. 2018;

Načrtovani objekti in vodi gospodarske javne infrastrukture, območje botaničnega vrta in poplavno območje – porušitveni val HE Golica-Koralpe ali poplavni val pri porušitvi pregrad na HE Dravograd in HE Vuzenica:

- prostorske sestavine dolgoročnega plana Občine Radlje ob Dravi za obdobje 1986–2000 za območje Občine Muta in prostorske sestavine srednjeročnega družbenega plana Občine Radlje ob Dravi za obdobje 1986–1990 za območje Občine Muta (MUV, šte. 8/88, 14/00, 20/04, 13/08 – tehn. popr., 15/09 in 15/09 – tehn. popr., 15/12);
- veljavni občinski prostorski akti izvedbenega značaja;

Območja prostorskih aktov izvedbenega značaja:

- občinski prostorski akti: odloki o teh aktih, objavljeni v Medobčinskem uradnem vestniku Štajerske in Koroške regije (MUV), in elaborati teh aktov iz arhiva Občine Muta;

Potresna nevarnost:

- Karta potresne intenzitete s povratno dobo 475 let, ARSO, 2011 (v "Ocena potresne ogroženosti Republike Slovenije", Ministrstvo za obrambo, Uprava RS za zaščito in reševanje, junij 2013);

Obstoječe ceste, transformatorske postaje, elektroenergetski vodi, plinovodno omrežje, vodooskrbno omrežje, kanalizacijsko omrežje, elektronsko komunikacijsko omrežje, odlagališča odpadkov:
– zbirni kataster gospodarske javne infrastrukture, GURS, stanje na dan 12. 1. 2018;

Ocena kakovosti podatkov zemljiškega katastra; GURS, [http://e-prostor.gov.si/index.php?id=105&no_cache=1&tx_simpltabs_pi1\[tab\]=341#tabs](http://e-prostor.gov.si/index.php?id=105&no_cache=1&tx_simpltabs_pi1[tab]=341#tabs); dostopno dne 3. 8. 2010.

6. Sestavni deli grafičnega dela prikaza stanja prostora

- | | |
|---|--------------|
| – Pregledna karta Občine Muta z razdelitvijo na liste | M 1 : 25.000 |
| – Grafični prikaz rabe prostora | M 1 : 5000 |
| – Grafični prikaz gospodarske javne infrastrukture in
grafični prikaz varstvenih režimov | M 1 : 5000 |
| – Legenda | |